

以下の文章を読み、文中の(1)～(6)にあてはまる語句、数字を答えなさい。また、以下の問いに答えなさい。

一昨年末に①アメリカ合衆国で起きた景気の後退は、日本にも大きな影響を与えました。日本は貿易のさかんな国なので、世界の出来事が日本に与える影響がより大きくなってきたのです。

②第二次世界大戦の後、日本は焼け野原となった国土から急激な回復をみせました。終戦から(1)年後の1955年には自由民主党が結成され、翌年には「もはや戦後ではない」との言葉が経済白書に記されました。日本がこのように急速に復興し、③国内で産業が発展したのも、一つにはアメリカ合衆国に大量に輸出ができたからだといわれます。戦後の日本は活発に貿易を行いつつも、国内の産業を保護するために、ある程度の保護貿易が許されてきました。自由民主党結成と同じ年の1955年、日本は世界の自由貿易をめざすGATT〔(2)と貿易に関する一般協定〕に正式加盟しました。これ以降、日本は自分の国の産業発展だけではなく、自由貿易というルールを意識した活動を求められるようになりました。

貿易とは、一般に国と国の間で行われる商業取引のことを指しますが、より広い意味で、地域と地域の交易活動を含めるとすれば、④日本は古来より貿易が活発な地域だったといえます。青森県にある縄文時代の遺跡からは、日本海や内陸部での広い交易活動の証拠が見つかっています。古墳時代、飛鳥時代においても渡来人と共に様々な文物が大陸からもたらされました。その中でも(3)は、武器や農具の原料として重要で、少なくとも古墳時代には国内で(3)製品が作られています。このことからわかるように、交易により人々の生活には大きな影響が出るのです。

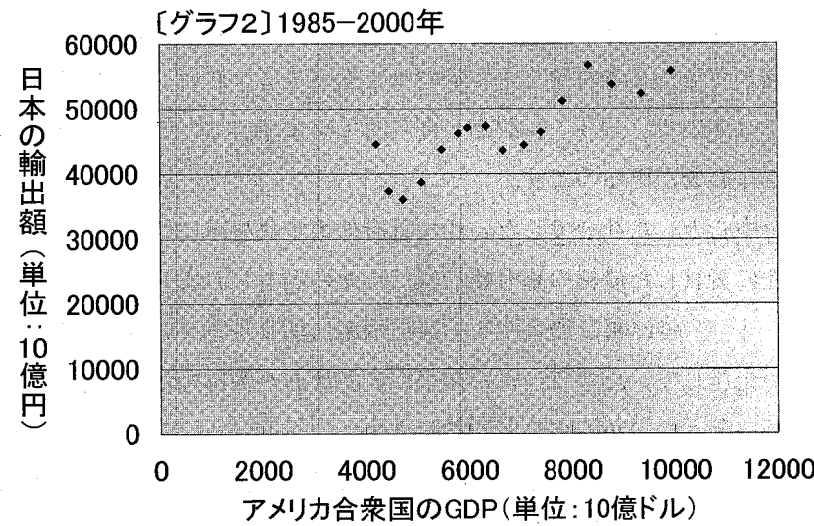
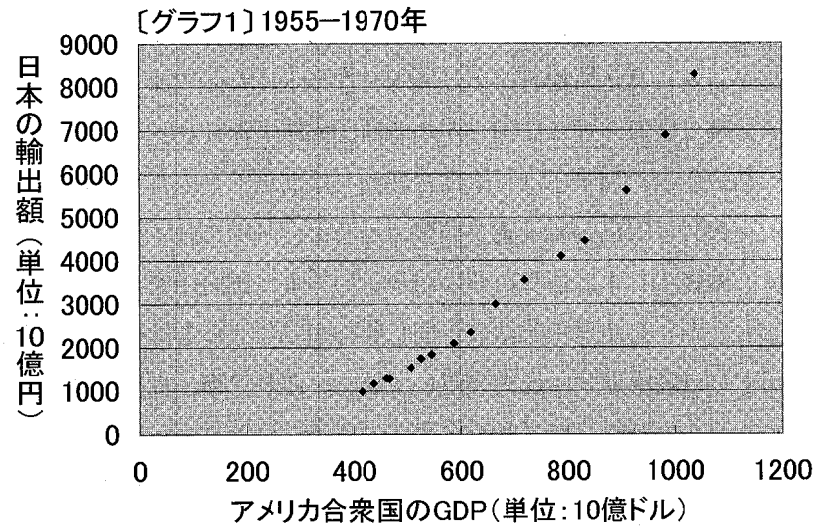
⑤日本の歴史は長い間農業を中心とした社会でした。江戸幕府の第十代将軍に仕えた(4)は、そんな時代であって商工業の重要性に着目した最初の幕府政治家だったのかもしれませんが、もっとも、(4)の後に老中として活躍した(5)は、再び農業中心の経済政策に切り替えていきました。それでも当時の日本は、五街道や水上交通が発達していたので、人の往来や商品流通が盛んでした。近年では、江戸時代の日本は経済的に非常に豊かだったとの説が広まりつつあります。

前述したように、現在は世界の経済活動が一体化し連動する時代です。貿易が国の経済活動に大きな比率を占め、また世界にも大きな影響を与える日本はこれから先どう行動すべきなのか、世界が注目しています。隣国の(6)は、2001年にWTO〔世界貿易機関〕に加盟しました。かつて日本がGATTに加盟したときと同じように(6)は、自国産業を育てつつも世界の自由貿易のルールに合わせていかななくてはなりません。経済発展の過程では様々な困難がともないますが、⑥グローバル化が進展し、世界が一体化してきた今こそ、問題をその国のみで解決しようとするのではなく、世界が協力していくべきなのかもしれません。

冒頭に記したアメリカ合衆国での景気の後退は世界に衝撃を与えました。アメリカ合衆国を代表する企業の一つであったリーマン・ブラザーズが倒産したことから、今回の景気後退が始まったからです。振り返ってみると、日本は1990年代のバブル経済の崩壊から、「失われた10年」と呼ばれる長い不況に苦しんできました。その中で、グローバル化と自由主義の追求に景気回復の道を求めてきたのかもしれませんが、今回の景気後退をきっかけに、⑦再び産業や経済をどうするかという問題が見直されようとしています。昨年の総選挙で、日本に新しい政権が誕生しました。日本での本格的な政権交代は戦後初めてのことです。日本国内だけではなく世界に共通した課題が多くある中で、私たちは今後も日本や世界の進むべき道を真剣に探らなくては行けないのです。

1

下線部①に関して、以下の二つのグラフは、アメリカ合衆国の国内総生産(GDP)と日本の輸出額を示したものです。以下の問いに答えなさい。



総務省ホームページ、アメリカ合衆国商務省ホームページより作成。

注：国内総生産(GDP)とは、一つの国が一年間に新しく生産する物やサービスなどの総額のこと。その国の経済力の大きさを表す代表的な数値。

問1 【グラフ1】を見て、日本とアメリカ合衆国の関係についてわかることを説明しなさい。

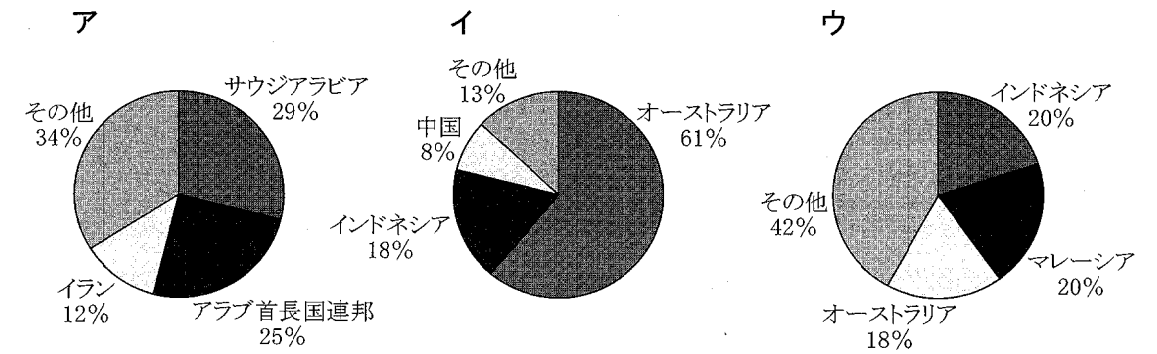
問2 上の二つのグラフをみて、日本の貿易がどのように変化したのか説明しなさい。

2

下線部②に関して、次の文章を読み、以下の問いに答えなさい。

一般に、石油が安くたくさん輸入できれば、日本の景気がよくなると言われます。しかし、1950-60年代は「安い石油を大量に輸入できる」ことで必ずしも景気がよくなるとは言えなかったのです。なぜならばこの当時の日本は、燃料として **あ** も多く利用していたのです。**あ** は、ほとんどが北海道や **い** で産出されていました。つまり「安い石油を大量に輸入できる」と、**あ** を生産する仕事に関わっていた人たちが **う** という問題が起きてしまい、結果として景気が悪化することもあったのです。

問1 下のア～ウのグラフは、日本で使用されている三種類の燃料の輸入先上位3カ国(2007年)を示したものです。このグラフのうち、**あ** を表しているグラフを選び、記号で答えなさい。



日本の輸入先(2007年 上位3カ国)  
『データブック オブ ザ ワールド2009』(二宮書店)より作成

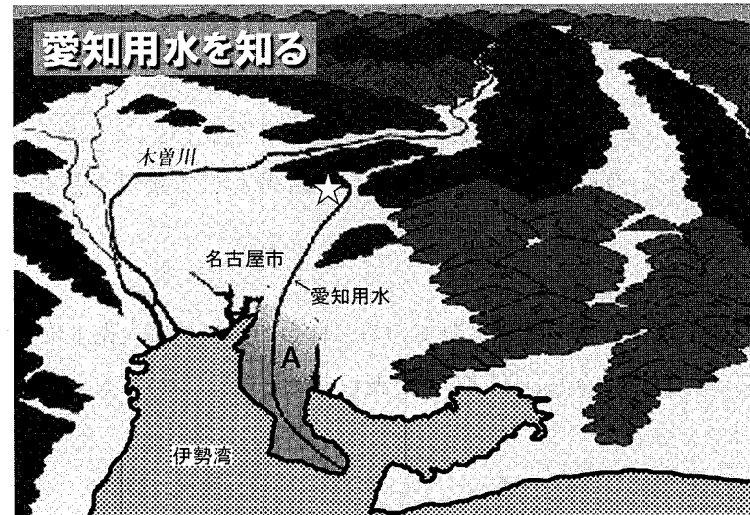
問2 上の文章中の **い** にあてはまるものを、以下のア～エより一つ選び、記号で答えなさい。

- ア. 新潟県    イ. 埼玉県    ウ. 三重県    エ. 福岡県

問3 上の文章中の **う** にあてはまる文章を10字以内で答えなさい。

3

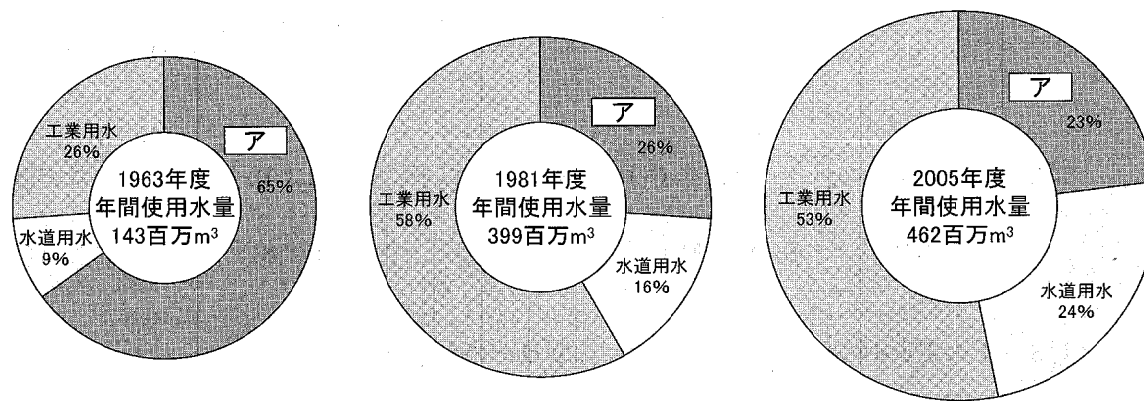
下線部③に関して、次の地図のAの半島では、水不足を補うために愛知用水が1961年に完成しました。この愛知用水に関して、以下の問いに答えなさい。



独立行政法人水資源機構ホームページより。

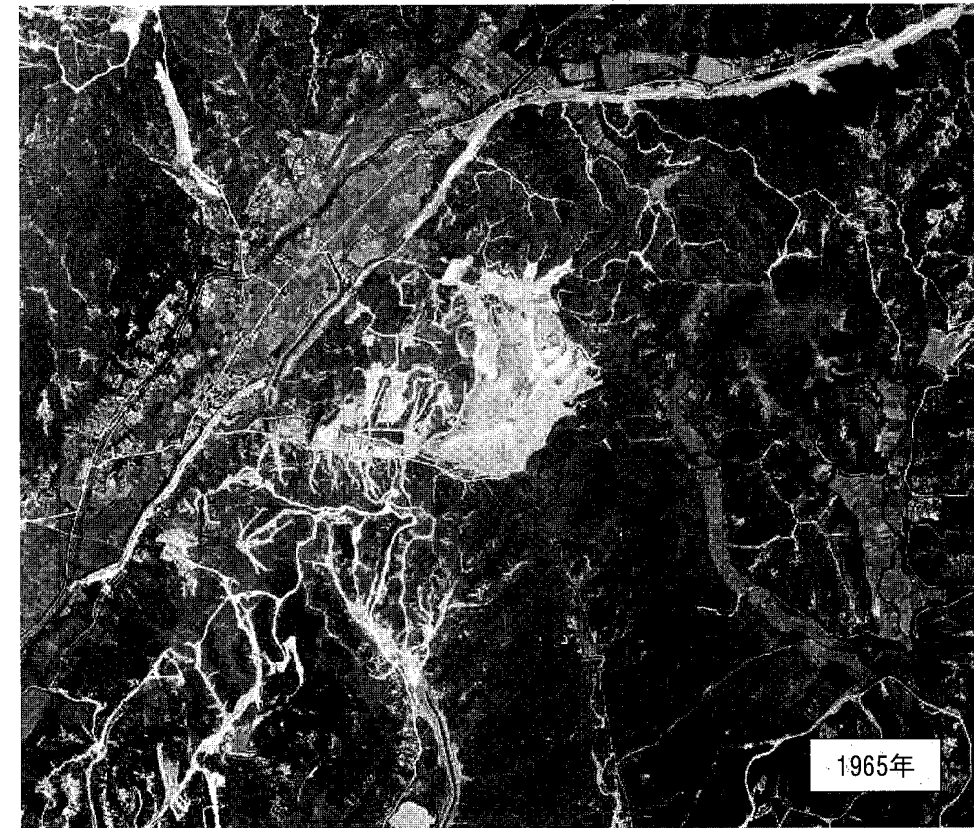
問1 愛知用水が水を供給しているAの半島名を漢字で書きなさい。

問2 次の円グラフは、1963年度、1981年度、2005年度の愛知用水の水利用実態を示したものです。次の問いに答えなさい。

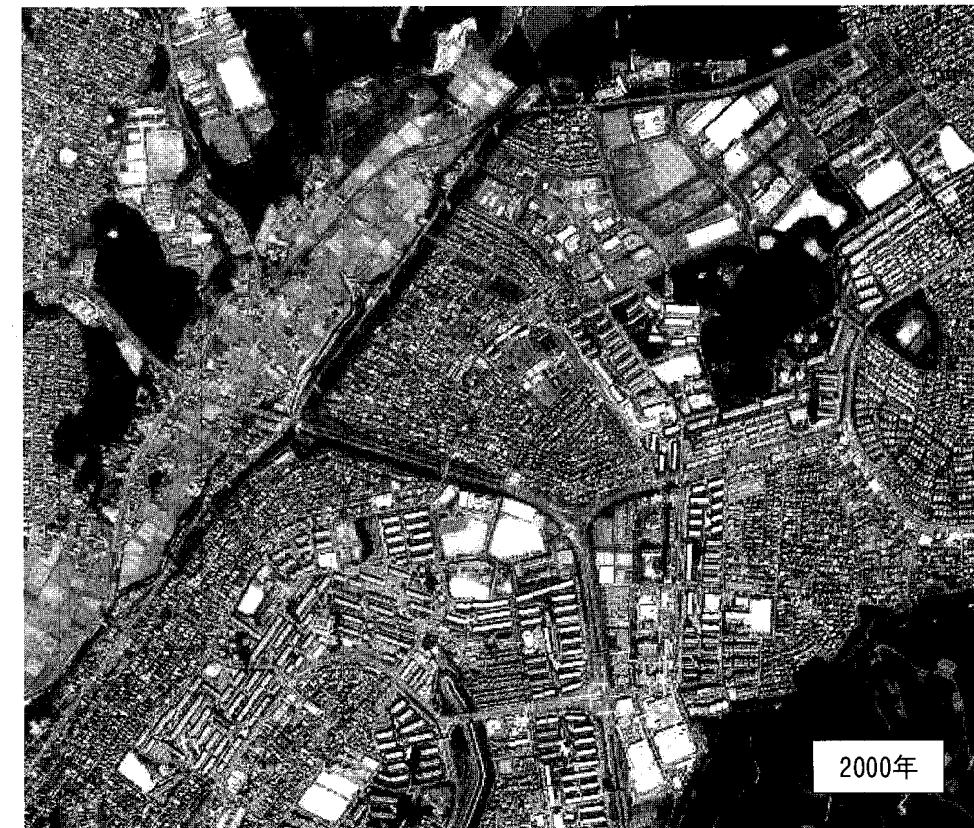


独立行政法人水資源機構ホームページより。

- グラフの「ア」にあてはまる言葉を書きなさい。
- 地図中の☆印の地点を撮影した次ページの写真をみると、土地利用に変化がみられます。その変化の理由を、グラフ全体の変化に着目して説明しなさい。



国土地理院ホームページより。



国土地理院ホームページより。

4

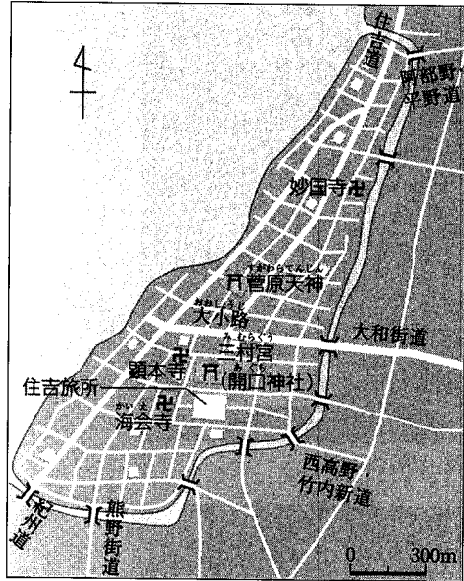
下線部④に関して、次の史料と地図をみて以下の問いに答えなさい。

〔史料〕

日本国中の中でこの町より安全なところはない。他の諸国で動乱があってもこの町では全くおきない。敗者も勝者もこの町に泊まれば皆平和に暮らし、互いに思いやり誰も他人を傷つけない。…町自体がとても堅固であり…

(イエズス会の司祭および修道士にあてたガスパル=ビレラの手紙。1562年付。)

〔地図〕



『最新日本史図表』(第一学習社)より作成。

問1 この町の名前を答えなさい。

問2 問1の町の説明として誤っているものを以下のア～エより一つ選び、記号で答えなさい。

- ア. この町は豪商によって自治が行われていたが、豊臣秀吉によってそれが奪われた。
- イ. この町は室町時代に日明貿易によって発展した港町である。
- ウ. この町は近江の国友などと並んで鉄砲の産地としても有名である。
- エ. この町は茶道の「わび茶」を完成させた千利休を生んだ。

問3 問1の町が安全を維持できた理由を、地図を参考に説明しなさい。

5

下線部⑤に関して、以下のア～オの各史料に記されている内容について、年代の古い順に記号で答えなさい。

- ア. 「……家計の苦しい農民は田畑を売却して、さらに暮らし向きが悪くなるので、今後田畑の売買は禁止する。」
- イ. 「……新たに溝や池を造って開墾した者があれば、開墾地の多少にかかわらず三代目までの所有を許し、もし古い溝や池を利用して開墾した時には……」
- ウ. 「……秩序の乱れはきっと他の地域でおこることでしょう。これを鎮圧するために、そのつど東国武士を派遣することになれば……(中略)……この機会に、諸国に支配権を伸ばして国衙領・荘園ごとに守護・地頭を任命されれば、……」
- エ. 「……口分田を与えるのは、男には二段、女にはその三分の一を減らした広さとする。五歳以下の者には与えない。……(中略)……その地域の事情により班田基準を設定する。」
- オ. 「……日本全国六十余州に厳しく申し付けられている上は、出羽・奥州まで粗略に実施してはならない。……(中略)……もし、検地担当者がなごりにすれば、関白様おん自らお出かけになられて……」

6

下線部⑥に関して、「グローバル化」という言葉の意味することにあてはまらないものを、以下のア～オより一つ選び、記号で答えなさい。

- ア. 日本政府の規制緩和により、外国の銀行や保険会社が日本に進出するようになった。
- イ. 中国で生産した低価格の衣料品販売で成長した日本の企業が、パリやニューヨークにも進出するようになった。
- ウ. インターネットが多くのご家庭に普及するようになり、外国のお店に商品を直接注文できるようになった。
- エ. 少子高齢化が進んできたために、将来の年金の額と共に、誰が負担するのかが課題となってきた。
- オ. カルロス・ゴーン氏のように、外国人が日本の大企業の経営トップになることが増えてきた。

7

下線部⑦に関して、下の図は、昨年JR東日本が作成したポスターです。これを見て以下の問いに答えなさい。



- 問1 このポスターにある「秋の大型連休」は、一般に何と呼ばれていたか、カタカナで答えなさい。
- 問2 この大型連休が生まれたのは、休日に関するある法律が定められ、そこにハッピーマンデーが重なったからです。どのような内容の法律か、簡単に説明しなさい。
- 問3 このポスターの（あ）には、どのような言葉が入ると考えられるか、10字以内で答えなさい。
- 問4 このポスターを作成したJR東日本は、昨年のある時期の利用客が、前年の同時期と比べて減少しました。利用客が減少した理由を明らかにしたうえで、なぜこのようなポスターを作成したのかについて、40字以内で説明しなさい。

※欄には記入しないこと。

(1)		(2)		(3)	
(4)		(5)		(6)	

※

1	問1										
	問2										

※

※

2	問1										
	問2										
	問3										

※

※

※

3	問1	半島										
	問2	(1)										
		(2)										

※

※

※

4	問1											
	問2											
	問3											

※

※

※

5	→	→	→	→
---	---	---	---	---

※

6	
---	--

※

7	問1											
	問2											
	問3											
	問4											

※

※

※

※

受験番号												氏名										
------	--	--	--	--	--	--	--	--	--	--	--	----	--	--	--	--	--	--	--	--	--	--

得点合計	※											点
------	---	--	--	--	--	--	--	--	--	--	--	---

※欄には記入しないこと。

(1)		(2)		(3)	
(4)		(5)		(6)	

※

1	問1				
	問2				

※

※

2	問1				
	問2				
	問3				

※

※

※

3	問1	半島			
	問2	(1)			
		(2)			

※

※

※

4	問1				
	問2				
	問3				

※

※

※

5	→	→	→	→
---	---	---	---	---

※

6	
---	--

※

7	問1				
	問2				
	問3				
	問4				

※

※

※

※

受験番号										氏名	
------	--	--	--	--	--	--	--	--	--	----	--

得点合計	※		点
------	---	--	---